

КАРТОГРАФИЧЕСКОЕ ОПИСАНИЕ ГРАНИЦ НОВИНСКОГО СЕЛЬСКОГО ПОСЕЛЕНИЯ ОКТЯБРЬСКОГО МУНИЦИПАЛЬНОГО РАЙОНА КОСТРОМСКОЙ ОБЛАСТИ (в ред. Закона Костромской области от 18.05.2015 N 681-5-ЗКО)

Новинское сельское поселение расположено югу от центральной части Октябрьского муниципального района. За начальной точкой отсчета границ (граница точки А, расположенная в 700 метрах от западной деревни Титово на примыкании границ Новинского и Тарховского сельских поселений с Волосским муниципальным районом Костромской области. Описание ведется по часовой стрелке.

От точки А граница ломаной линией идет сначала на северо-восток по восточной и южной сторонам кварталов 26 и 27, затем на юго-запад и юго-восток по западной стороне кварталов 27 и 28 Богоявленского участка лесничества по границе смежных землепользований сельскохозяйственного производственного кооператива "Рассвет" и сельскохозяйственного производственного кооператива "Дружба". При этом граница в 0,8 км севернее деревни Титово пересекает автодорогу Большая Слобода, обходит с востока в 0,7 км деревню Титово, поворачивает и идет сначала 3,3 км на юго-восток, затем 4,5 км на восток по проселку между кварталами 131, 132 и 133 Богоявленского участка лесничества и кварталами 34, 35 и 36 Путятинского участка лесничества областного государственного учреждения "Октябрьское лесничество". Далее граница идет ломаной линией в 1 км южнее деревни Малое Косово и юго-восточной стороны квартала 30 в западной стороне квартала 31 Богоявленского участка лесничества и подходит к точке Б. Точка Б расположена в южном углу квартала 31 на стыке Тарховского и Новинского сельских поселений.

От точки Б граница идет на северо-восток по восточной стороне квартала 31 и 29 Богоявленского лесничества по границе смежных землепользований сельскохозяйственного производственного кооператива "Дружба" и сельскохозяйственного производственного кооператива "Сарбоды", сельскохозяйственного производственного кооператива "Нива" и сельскохозяйственного производственного кооператива "Труд", следуя по границе кварталов 131, 132, 136 и 118 Богоявленского лесничества. При этом граница пересекает (Богоявленский урочище) р. Наволоча, а также автодорогу Богоявленское-Либеди, прокладывая в 5 км северо-западные деревни Вакушата. Далее граница делает поворот на юго-восточное направление и в. Калеев. В квартале 139 граница пересекает р. Калеев, ручей Быстрый и автодорогу Милославское-Либеди и подходит к точке В, расположенной на стыке Новинского и Тарховского сельских поселений юго-восточной части квартала 12 на стыке с кварталом 106 Стариковского лесничества и кварталом 119 Богоявленского лесничества.

Точка В расположена в южной части квартала 12 на стыке с кварталом 106 Стариковского лесничества и кварталом 119 Богоявленского лесничества.

От точки В вдоль безымянного ручья граница идет 0,3 км на северо-запад до р. Калеев, затем в юго-западном углу квартала 12 она поворачивает на северо-восток и идет 0,1 км вдоль р. Калеев. В северном углу квартала 12 граница делает поворот на северо-запад и проходит по западной границе квартала 11 и смежного землепользования сельскохозяйственного производственного кооператива "Сарбоды", пересекая при этом автодорогу Богоявленское-Нивославское, и северным углом квартала 11 подходит к точке Г, расположенной на стыке Тарховского и Солонихинского сельских поселений.

От точки Г граница поворачивает на юго-восток и идет по границе квартала 7 до юго-западного угла, где поворачивает на северо-восток и идет по восточной стороне этого же квартала до стыка с кварталом 24 Солонихинского лесничества. Далее граница ломаной линией проходит в восточном направлении между кварталами 24 и 25 Солонихинского лесничества и кварталами 25, 26, 27 и 28 Стариковского лесничества. На стыке в северном углу квартала 28 и 9 граница делает поворот на юго-запад и проходит по южной стороне квартала 9 в 10,4 и 0,9 км южнее деревни Блонищия. В квартале 10 граница, пересекая р. Белую, идет 1 км вдоль ручья, затем по восточной границе квартала поворачивает на север и северной стороной квартала 10 подходит к. Белины. Далее граница следует в 0,4 км на юг на реку, пересекает ее и идет ломаной линией по северной стороне квартала 39 и северной западной стороне квартала 40, а также по северной стороне квартала 41 и 43 Стариковского лесничества до автодороги Кузнецкая Большая Мосино. От дороги граница делает поворот в северо-восточном направлении, разделяя квартал 4, идет 0,7 км вдоль автодороги Кузнецкая Большая Мосино до угла квартала 2, затем в 0,5 км южнее в.р. Большая Мосино по западной стороне квартала 2 и 1 Стариковского лесничества и границе смежного сельскохозяйственного кооператива "Солонихинский" следует до точки Д, расположенной на примыкании границ Кировской области и Солонихинского сельского поселения в 0,1 км южнее р. Бабича.



Приложение 20-4 к Закону Костромской области от 30 декабря 2004 г. N 237-ЗКО

От точки Д до точки Е граница одновременно является границей Октябрьского муниципального района Костромской области и Кировской области. Точка Е расположена в 0,4 км южнее р. Бабича.

От точки Е до точки Ж граница одновременно является границей Октябрьского муниципального района Костромской области и Кировской области. Протяженность границы с Кировской областью в южном направлении составляет 11 км.

Точка Ж расположена на стыке Новинского и Путятинского сельских поселений с границей Кировской области.

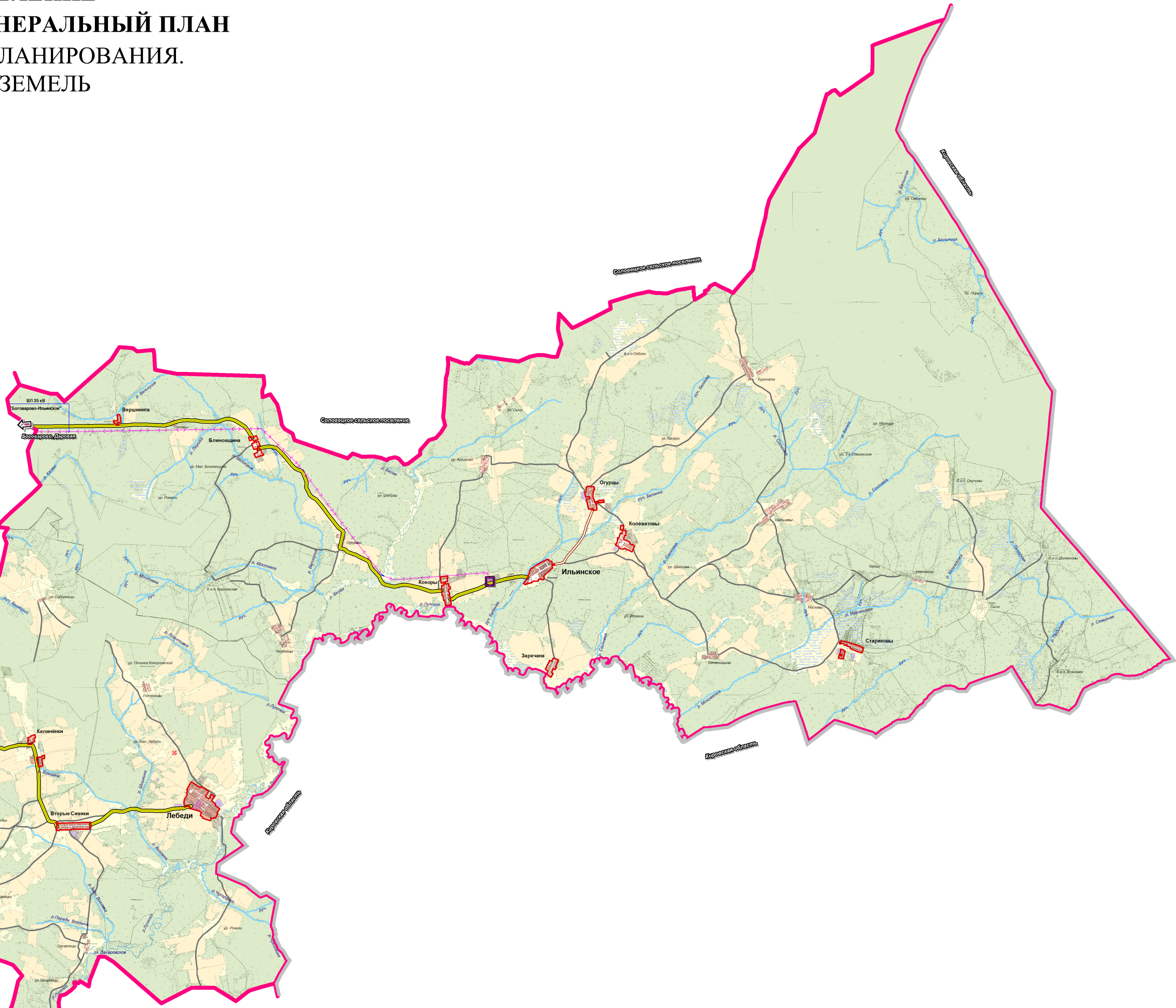
От точки Ж граница ломаной линией проходит в юго-западном направлении до р. Путяти, по границе смежных землепользований сельскохозяйственного кооператива "Труд" и сельскохозяйственного производственного кооператива "Путяти" и границе лесных кварталов 126, 124 и 128 Стариковского лесничества, пересекая при этом проселок до деревни Либеди-Слобода и.р. Путяти. Далее граница идет юго-запад по северной стороне р. Путяти на юг до.р. Кокулины. От реки граница делает поворот и следует 1,5 км на запад, затем на северо-запад по границам кварталов 129 и 128 Стариковского лесничества, пересекает автодорогу в деревне Вторая Слобода в районе ур. Едковское, проходит южной стороной квартала 23, пересекает проселок до деревни у.р. Овощники и следует на юг, обходя в 1 км южнее деревню Шестиглазово. Затем граница поселения идет на северо-запад по границе смежных землепользований сельскохозяйственного производственного кооператива "Нива" и сельскохозяйственного производственного кооператива "Путяти", следуя по проселку квартала 60 Путятинского лесничества и кварталов 152 и 151 Богоявленского лесничества. Западнее деревни Шестиглазово граница пересекает р. Калеев и.р. Мухомов и в 1 км южнее ур. Сосновка подходит к точке З, расположенной на стыке Новинского и Путятинского сельских поселений.

От точки З граница идет 8,8 км в юго-западном направлении по границе смежных земель сельскохозяйственного производственного кооператива "Рассвет" и сельскохозяйственного производственного кооператива "Путяти", следуя по границе кварталов 45, 51 и 53 Путятинского участка лесничества. При этом граница проходит в 1 км восточнее урочища Давыдовское и урочища Лобовое, где пересекает реку Худан. Затем в восточной стороне обходит урочища Ливенцы, в 0,7 км восточнее урочища Белины пересекает автодорогу Титовское-Путяти и юго-восточной стороны квартала 15 подходит к точке И, расположенной в 0,5 км южнее урочища Белины.

От точки И граница идет в 5 км на юг в 100 м восточнее урочища Пасюкита в южном по юго-западному и совпадает со смежной границей между сельскохозяйственными производственными кооперативами Кирова и сельскохозяйственного производственного кооператива "Путяти". Далее граница, пересекая в 77 квартала ручей Сухой Калеев, проходит по северной стороне урочища Таршино и западной стороне 77 и 10 кварталов, делает поворот в западном углу в 16 квартала на юго-запад. Затем граница следует до северо-западного угла 12 квартала в западном направлении по северной стороне квартала 15, 14 и 13 Бадяевского участка лесничества и смежного сельскохозяйственного производственного кооператива им. Карасаева 1 км южнее деревни Высокое. От северо-западного угла 12 квартала граница сельского поселения идет на юго-запад ломаной линией по западной границе квартала 12, 17, 22, 24 Бадяевского участка лесничества и смежного кооператива хозяйства "Терки". При этом граница делает поворот на юго-запад, а затем от северо-западного угла квартала 24 следует на юго-восток в 3 км восточнее Ветуги до точки К.

Точка К находится по середине реки Ветуги, в месте стыка границ Новинского и Путятинского сельских поселений и Тарховского муниципального района Костромской области.

От точки К до перекрестка точки отсчета границ А граница Новинского сельского поселения совпадает с границей Тарховского и Волосского муниципальных районов Костромской области.



| Условные обозначения | | | |
|--|------------------------------------|------------|---|
| | Граница района | | |
| | Граница муниципального образования | | |
| | Граница населённых пунктов | | |
| | Реки, каналы | | |
| Населённые пункты | | | |
| Ильинское | Административный центр | | |
| Кокоры | Населённый пункт | | |
| Стариковы | Нежилой населённый пункт | | |
| ур. Савицы | Урочище | | |
| <u>Земли населённых пунктов</u> | | | |
| | Жилые населённые пункты | | |
| | Нежилые населённые пункты | | |
| | Жилые населённые пункты (селяемые) | | |
| <u>Земли сельскохозяйственного назначения</u> | | | |
| | Пашни | | |
| | Луга, пастбища | | |
| | Земли с\х предприятий | | |
| <u>Земли лесного фонда</u> | | | |
| | Земли лесного фонда | | |
| <u>Земли водного фонда</u> | | | |
| | Зона акваторий | | |
| <u>Земли промышленности, энергетики, транспорта, связи, радиосвязи, информатики, земли для обеспечения космической деятельности, земли обороны, безопасности и земли иного специального назначения</u> | | | |
| | Земли промышленности | | |
| | Карьеры | | |
| | Кладбища | | |
| | Болота | | |
| <u>Объекты инженерной и транспортной инфраструктуры</u> | | | |
| Сущств. | И очередь | Расч. срок | Наименование |
| | | | Дороги регионального или межмуниципального значения с перекрестками / грунтовые |
| | | | Дороги местного значения с перекрестками / грунтовые |
| | | | Прочие грунтовые дороги (лесные, полевые) |
| | | | Мост |
| | | | Трансформаторная подстанция |
| | | | ЛЭП, 35 кВ |